

四川道教石窟造像

胡文和 曾德仁

四川道教造像龛窟的发微，最早有简阳县逍遥洞东汉顺帝时期所镌刻的“汉安元年四月十八日会仙友”题刻^①。洎至隋唐，潼南县的大佛寺附近，安岳县苑大乡的玄妙观，丹棱县唐河乡的龙鹤山，蒲江县天华乡的长秋山，剑阁县城边的鹤鸣山等地，以及仁寿县高家乡牛角寨，都出现了较大规模的道教造像龛窟群。到宋代，又有大足县南山、石门山、舒成岩、石篆山；富顺县罗浮洞，安岳县石羊镇附近狮子岩道教造像龛窟^②。明清时期，安岳县高升乡的三仙洞^③，泸县玉蟾山，以及大足宝顶大佛湾、资中县重龙山等地，仍开凿有一定数量的道教造像龛窟。

本文根据实地考察收集的大量资料，结合有关的文献，着重从四川隋、唐、宋代的道教造像龛窟的分布概况、分期、艺术特征、道教神祇系统的发展演变与各时代道教造像题材内容的比较等四个方面，试作述议、论证和研究。

一、四川道教造像龛窟的分布概况

(一) 金牛古道线上的绵阳市和剑阁县的道教龛窟。

1、绵阳市的道教造像，在该市原火车站西北约1公里处的西山玉女泉和子云亭，1956年四川省人民委员会公布的省级文物保护单位。

玉女泉道教造像镌刻在临泉的岩壁上，岩壁的横断面呈阶梯形。靠岩壁北端有块石砌成石墙，中部的一条块石（高约50厘米）上有两龛造像。龛中造像均为一天尊二胁侍。右龛题记（左龛的已泐），文立行，从左向右书刻“大业六年太岁庚午/十二月八日三洞/道士黄法暉奉为存/亡二世敬造

天尊/像一龛供养。”该石现已移到绵阳市博物馆内。

其余的造像龛，在岩壁上，由北面转向东面再转向北面复转向东面，共四组^④。

第一组（北面）共8龛，分上下两层排列，龛门楣呈双线阴刻的莲瓣形，龛高宽大都是约55厘米至45厘米，龛内刻一天尊二胁侍，个别龛门刻有力士。这8龛与“大业六年”龛的造型基本相同，应为隋代作品。

第二组（东面）共9龛，从南至北分三层排列，为唐代作品。

第一层有3龛造像。第1龛刻一天尊二胁侍。第2龛刻一天尊二胁侍二女真。

第3龛刻一天尊二胁侍，大部分损毁。

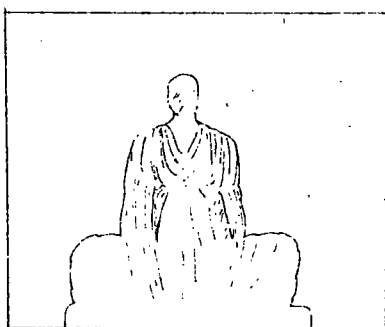
第二层有两龛造像。第1龛刻一尊屈右脚盘左腿而坐的力士。第2龛刻一天尊二胁侍，大部分损毁。

第三层有四龛造像。第1龛刻一天尊二胁侍。龛外左壁有一则题记，文立行，从右向左书刻“口元二年/口月三日道/士任智斌奉/为亡父任士口/亡师任士口/敬造天尊老君二身供养。”^⑤该题刻应为其左边造像龛的。第2龛刻天尊、老君，各以一手执扇，胸前置有三脚夹轼。第3、4龛分别刻一尊跌坐在双层莲台上的天尊像。两龛之间的壁上有一则残刻，文字从右往左书刻：“咸亨元年十二月廿三日弟子何（下泐）及妻母邓何氏敬造天尊（下泐）”。据这则题刻的年号，该层第2号龛所缺的年号似应为“上元二年”。

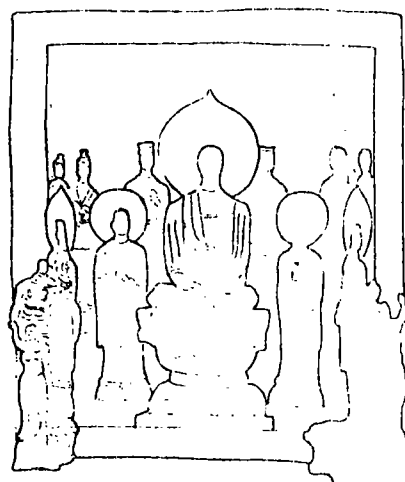
第三组（北面），共5龛，从东至西分为两层排列，也是唐代的作品。上层有4龛，下层有1龛。上层第1龛中的主像于本世纪初被美国人盗凿走。第2龛已毁。第3



图一、绵阳西山观玉女泉天尊说法图（盛唐）



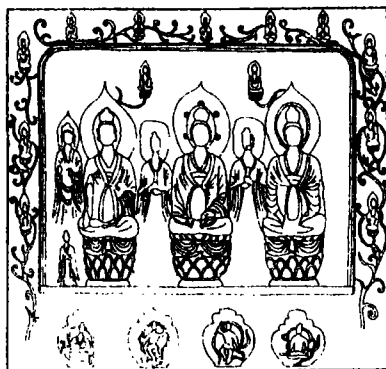
图四、丹棱龙鹤山第9号龕天尊像（盛唐）



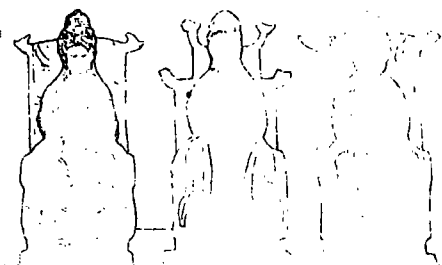
图五、丹棱龙鹤山第23号龕天尊说法图（盛唐）



图六、安岳玄妙观第12号四天尊龕（盛唐）



图七、安岳玄妙观第61号三清窟（盛唐）



图八、大足南山注生后土三圣母龕（南宋初）



图三、剑阁鹤鸣山第2号龕图十一、大足石门山第10号三皇洞左壁天蓬大元帅（宋）



图十四、仁寿牛角寨第53号三清窟展开图（唐天宝八年）

龕和下层的第5龕均刻一天尊二胁侍，第4龕保存得较为完好。该龕高84厘米，宽76厘米，深54厘米，龕内刻一天尊二胁侍二女真。

第四组（东面），横排两造像龕，右边的一龕全毁。左边的系双叠室龕，外龕高70厘米，宽80厘米，内龕高59厘米，宽58厘米，全深45厘米，龕内刻一天尊二胁侍二女真（图一）。

子云亭下面的岩壁上只存一龕造像（图

二见封三），该龕现状，立面呈梯形，高62厘米，上宽258厘米，下宽167厘米。龕中造像分主像和供养人物像两部分。主像系天尊（左）老君（右），天尊双手损毁，老君右手执扇。在二主像的左右两边有一则造像记，从右往左书刻“三洞真一道士孙灵讽当州紫极宫梵献兼神仙云观⑥／一坛各愿合平安永为供养／声犹为一心响愿结一社用答恩诸录泉／”（右边）。“敬造天尊老君一铺／以咸通十二年岁次辛卯三月十一日／修黄录斋两中三夜表庆毕／专主社务兼书人景好古／三洞尊一道士孙灵国／”。供养人物分四

层排列在二主像的左右壁面上，浅浮雕，左边 43 尊，右边存 42 尊，大部形象头戴幞头，身著圆领袍服，每像面部前边刻有名字，大都清晰可辨认。

西山观现存 25 龛造像。据说原来有 50 余龛造像。民国本《绵阳县志·艺文金石篇》记载说：“西山观造像，有乾封、咸亨、大中、咸通诸记”，“像在子云亭右，甚多”。子云亭诸龛造像，除上述的那龛现存，其余的在 1953 年开山修路时被炸掉。《县志》中将些道教造像误记为是“庄严佛像”。本世纪二十年代，[法]维克托·色伽兰 (Victor Segalan) 考察西山观造像后，也误认为是“四川佛龛中造像之美品”^⑦。《金石苑》第二本录载有绵阳西山观“大业十年”和佛祖岩“贞观廿二年”“造天尊”的题记^⑧，迄今还未发现与记载相符的造像。

2、剑阁县的道教造像，在距县城东南 1 公里处的鹤鸣山上。此处造像，除一尊在露天外，其它都雕刻在龛内。1956 年四川省人民委员会公布为省级文物保护单位。

第 1 号龛系双叠室龛，内龛正壁主像被盜凿走，后人另立一通《再建重阳亭》石碑。从石碑与内龛右壁空隙处，还能看到浅浮雕的一真人和一护法神将。外龛左右壁上各浮雕六个神将，合为十二神^⑨。

第 2 号龛，竖长方形双叠室龛，高 2.44 米，宽 1.44 米，全深 0.53 米，龛内刻天尊像一尊，其左手上举施无畏印 (图三)。龛外右壁上有一则题记，从右至左书刻“长生保命天尊像赞并序。前剑州刺史赐紫金鱼袋郑国公上玄元道……以命石工雕长生保命天尊像一躯。以永我福，以清我躬。遂题赞曰：崇厥灵尊，其号保命，绵绵亿祀……天齐地庆……圣唐大中十一年丁丑岁五月工毕”。

第 3 号龛，竖长方形双叠室龛，高 2.1 米，宽 1 米，深 0.52 米。龛内刻天尊像一躯，以左手施无畏印。

第 4 号龛，矩形双叠室龛。龛中主像被盜凿走，龛中立唐大中八年 (854 年) 李商隐撰《剑州重阳亭并序》碑一通。外龛左右

壁上浮雕十二时神将。

第 5 号龛，该像系圆雕像，存于露天中，小腿以下部分不存，左手施无畏印。

(二) 川西南地区的道教造像分布在丹棱县、蒲江县等地。

1、丹棱县的道教造像，集中分布在距县城西北 14 公里处的龙鹤山山腰上。龙鹤山，唐代名龙鹤山。杜光庭《道教灵验记》中说：“龙鹤山老君验，眉州丹棱县龙鹤山有观宇，老君像存焉，邑人祈由蚕雨泽，无不立应”。《灵验记》中所指的“老君像”似系这里的道教造像龛。

此处现存造像 47 龛 (其中 9 龛未编号。又山顶上另有 3 龛未编号的已残毁)。山腰上的 44 个龛，除第 18 号为一尊头有螺髻的站佛外，其余的均为道教造像 (其中第 24 号龛系《龙鹤山成炼师植松柏碑》)，从东至西，成一字形排列。第 13、14、15 三龛在第 22、23、24 龛的上面。龙鹤山道教造像，绝大部分系盛唐作品。兹将该处造像龛分组介绍于下。

第 8 号龛，竖长方形双叠室龛，高 129 厘米，宽 102 厘米，全深 90 厘米。内龛正壁上刻趺坐于矩形束腰座上的天尊，其左右两边和宝座下边各有呈对称排列的捧笏的胁侍和双手合十的真人。天尊头部上方的壁上有 8 个形象，捧木笏 (道教护法神?)。龛内和龛门内侧，左右各刻一护法神将和女真。与第 8 号龛构图、造型相同的是第 9 (图四)、11 号、14 号龛。

第 22 号龛，系竖长方形双叠室，高 106 厘米，宽 95 厘米，全深 69 厘米。龛内刻一天尊二胁侍二女真，以及二力士。主像头部上方的壁上刻 8 个形象，各执法器。与此相同的有第 23 号龛 (图五)。

第 10 号龛，竖长方形单口龛，高 154 厘米，宽 140 厘米，深 95 厘米。龛额和龛楣系帷幕装饰。龛内主像为一尊高浮雕的天尊，呈趺坐姿，胸前置三脚夹轼。龛内正、左右壁上部刻五座小山 (象征五岳?)。与该龛形制构图大体相同的有第 12 号龛。

第 1、2、3、4、5、6、7 号龛为一组，

龕形和构图模式大体相同。这7龕系竖长方形的双叠室龕，龕内刻一天尊二胁侍二女真。有些龕内增刻其它形象，以及供养人像。

第26、27、28、29、30、31、32、33、34、35号龕，风化严重，形象模糊，不赘。

2、蒲江县的道教造像，主要分布在距县城东南10公里天华乡长秋山上的太清观附近，以及距县城东北约20公里的飞仙阁（又名二郎滩），造像分别属县和省级文物保护单位。

长秋山，传说为汉张陵所创立的“五斗米道”的“主簿山治”，杜光庭《洞天福地岳渎名山记》，唐《集仙录》，《蜀中广记》卷七十二、七十四，明正德本《四川通志》卷二十二，光绪本《蒲江县志》，均有所记载。《集仙录》和《太平广记》卷六十四记载说：唐玄宗时，通义县（今丹棱县）女冠杨正见到蒲江主簿化修道，在水井边得一几斤重的茯苓，蒸食后，传说于开元二十年（732年）白日飞升成仙。杨正见原与成无为同在丹棱龙鹤山修道。

在太清观正下方100余米处的岩壁上有一高60厘米，宽108厘米，深38厘米的矩形单口龕。尽管风化严重，图形内容仍然可辨。该龕正壁右半部分有歇山式屋顶的建筑，似为宫观，左半部分有一身著道装的女像，怀抱一物，其双脚旁有一高出地面的井圈。这幅图表现的内容即是杨正见从井中得茯苓蒸食之后而成仙的传说。

除此龕外，太清观附近另有6龕道教造像，5龕集中在一处，另一龕距这5龕约300余米。集中的五龕，系双叠室龕，高约70厘米，宽55—80厘米不等，深度50厘米左右。其中，两龕龕内刻一天尊二胁侍二女真二力士，两龕均刻一天尊二胁侍二女真（其中一龕内龕被凿掉），一龕内刻一骑青牛的老君（其背后阴刻群山）和二胁侍。较远的一龕，系双叠室龕，主像毁。民国十五年邑人刻老君一尊置于龕内，形象拙劣。外龕左右壁上的供养人像，系唐代原作。

飞仙阁，此处有104个造像龕窟，绝大

部分开凿于初盛唐时期。现查明的有纪年的道教造像龕系第74号、44号龕。

第74号龕，竖长方形双叠室龕，高85厘米，宽75厘米，深55厘米。龕内刻一天尊二胁侍二真人二力士和两个供养人。在龕额和龕右门楣有一则题刻，从右往左书刻“……维大唐开元廿八年岁次庚辰十二月……长乐天尊像一龕……”。

第44号龕，矩形单口龕，高34厘米，宽109厘米，深10厘米。龕内刻10个呈站姿的天尊（头毁）。龕下沿有一则题刻，从左往右书刻“天尊一铺/天宝九/载三月/邑灵寂/奉为临/邛郡白/云观/亡师主/三洞口/道士贾/光宗造/”。

又，该县东北乡的龙拖湾有10余龕唐代的造像。其中，第10号双叠室龕中（因岩壁崩塌坠落在田埂边）雕刻一个头戴黄冠身着道服的天尊像^①。

3、成都龙泉驿区的道教造像，在距龙泉镇东面约10公里处的山泉乡大佛岩。此处现存49龕（窟）造像，包括两通摩崖碑在内。大部分造像受到人为破坏，已模糊不清。著名的《北周文王庙碑》和《资州刺史吒干公三教道场文碑》分别第38、25号龕内，均系摩崖。

第38号龕中的《北周文王庙碑》碑文内容，已有专家学者作考证诠释，不赘^①。该碑下部左右两侧各有一尊一线刻佛像，左高20厘米，右高15厘米，各有一则题刻，分别是：“弟子何周敬造释迦像愿一切法界众生早得作佛”；“为法界众生敬造”。有的学者把这两尊佛教造像定为一佛一道像，欠妥。^②该处第34号窟系这里保存得最完好的佛、道合像窟。

（三）川中、川南地区的道教造像分布在安岳、大足、潼南等地。

1、安岳县道教造像，在距县城西偏北面20公里处的黄桷乡玄妙村集圣山腰。全部造像龕窟分布在一个呈蘑菇状，周长43米，高6米的巨石上，现存79龕，大小造像1297尊，绝大部分开凿于盛唐时期。第6号龕中摩崖的《启大唐御立集圣山玄妙观胜

境碑》(碑名从左向右横刻),碑文(从左向右书刻)中有一段说:“至开元十八年七月一日,父口口化相天龛次王宫龛口十口口口/救苦天尊乘九龙为慈母古五娘造东西真像廿躯小龛卅二刊躯天真口上下飞天神王”。又,第72号龛的摩崖《般若波罗蜜多心经》碑,碑文共14行,每行26字(从左向右书刻),第一行则述及该碑刊刻的内容和年代,系“/般若沙(波)罗蜜(蜜)多心经 开元十八年五月廿五日同邑人李玄迷口口口/”。其余的文字绝大部分在“文革”中被铲掉。

第11号龛,是玄妙观最大的一龛,龛额上铭刻“老君龛”三字。龛系双叠室形,外龛高360厘米,宽343厘米,内龛高280厘米,宽250厘米,全深100厘米。龛中刻跌坐于莲台上的老君二胁侍二女真八护法神等形象^③。

第12号龛,矩形单口龛,高220厘米,宽310厘米,深62厘米。龛外左右壁各刻两尊护法神将,龛内刻四天尊像,即第6号龛中碑文所述的“张李罗王名天之尊也”(图六)。

第61号龛,矩形双叠室龛,内龛龛门楣、额上刻蔓形植物纹,外龛左右壁上对称排列六排小天尊像,每排五个。内龛正壁上刻主像三清(图七)。该龛尺寸规模与第12号龛相似。两龛中造像在“文革”中遭受严重破坏。

第62号龛,平顶龛,无左右壁。龛中刻一乘九龙的天尊、一身著两当甲的神将,和一身系短裙的力士。

第63号龛,双叠室形方口龛,高100厘米,宽102厘米,全深101厘米。龛门楣上浮雕蔓形植物纹。内龛正壁上高浮雕天尊(左)释迦佛(右),均呈跌坐姿,二像中间有一尊三面六臂的阿修罗天^④,内龛正壁上上部左右壁上,刻有八个护法神。

玄妙观其余的佛、道合像龛,系第65、67、71、76、77号龛,龛形和构图模式,与第63号龛大体相同。

第13、14、16、17、18、19、20、22、

22、23、26、27、28、29、30号龛系小龛;龛中或刻一天尊,或刻一天尊二胁侍。龛形、龛中主像、胁侍的造型与绵阳玉女泉第一组龛中的大体相同。

小龛中,有一些刻的乐伎。例如:21号舞伎,24号吹笛、法螺,31号排箫,33号鞞牟,34号舞伎,37号、40号齐鼓,47号舞伎等等。

关于玄妙观造像的发起者,第6号龛中的碑文说:“……开元六年……(左)识相父子,当缘法师李玄则,行来往此营造(略),号该地集圣名山”。

2、乐至县道教造像,据文献记载,在县城东面20公里处的蒙阳山麓,现造像均不存。《续增乐至县志》卷三收录了这里唐开元十年(722年)的道教造像碑碑文,碑名《南昌观山龛碑铭并序》。

3、潼南县道教造像,在县城城西两公里处涪江南岸的大佛寺附近。3龛在大佛寺东面150米,高20余米的绝壁上,未编号。其中两龛并列在上面,一龛在其左边稍下处,龛中均刻一天尊二胁侍;天尊的宝座为悬裳座形,龛下沿刻有双狮和卷草装饰。上面两龛,右龛龛外左壁上有一则题记,文立行从左至右“记此吉/大业六年修/天尊像右/弟子杨佛赞造敬记/”。左龛的下面有呈对称的阴刻卷草,其正中“开皇十一年”五字清晰可辨。

有编号的3龛在距大佛寺西面500米处的千佛崖,编号分别为6、7、12号。第7号龛,双叠室龛,高126厘米,宽144厘米,全深116厘米,龛内主像系善跏趺坐姿的天尊(元始天尊?),手捧一平面呈圆形的物体(混元珠或太极图?),其左右两边各分上下排列六名侍者。第6号龛除略小于第7号龛外,其余相同。第12号龛在绝壁上,刻一天尊二胁侍。以上三龛系隋代作品。

4 大足县道教造像,分布在南山、石门山、舒成岩、石篆山等地。

(1)南山道教造像,位于大足县城东南方向约3公里处。山顶上原有古道观,名玉皇观。该处造像缘起于南宋初年,明清时略

有增补。1956年8月，四川省人民委员会公布为省级文物保护单位，现存宋代道教造像的第4、5、15号窟。

第4号窟，凿于宋绍兴年间，高3.15米，宽2.75米，深1.63米。龕中正壁高浮雕三个呈端坐姿的圣母像（图八）。中像宝盖上铭刻“注生后土圣母”五字。窟左壁刻“九天监生大神”和二男供养人像。窟右壁刻“九天送生夫人”和二女供养人像。该窟的供养人之一“何正言”与下面第6号窟的供养人系同一人。

第6号“三清古洞”窟，凿于宋绍兴年间，高3.91米，宽5.08米，深5.58米。窟门口有二龙柱。窟中有中心柱与窟顶、底相连。中心柱正面开龕，龕内刻三清、四御^⑧、后土皇祇和西王母；柱左面上下各开一龕，上刻玉帝出巡图，下刻春龙起蛰图。窟左中右三壁上刻360应感天尊，（现只存231尊），靠近窟门口处左右壁上各开六个小圆龕，内刻黄道12星宫的象征图。该窟中心柱右下端有“何正言”的题名。

第15号龙洞窟，高3.46米，宽2.10米，深1.85米。窟内刻一身体曲成四段的龙。该窟无造像记，《舆地纪胜》卷一百六十一“景物上”有关于龙洞的记载，知为宋代作品。

（2）石门山道教造像，位于大足县城东南方向20公里处，此处造像多为宋代凿造，分布在石门山和陈家岩两地。造像内容，释、道二教均有。1980年四川省人民政府公布为省级文物保护单位。石门山第2号龕、第7号龕、第10号龕、第11号龕为道教造像。

第2号龕，凿于绍兴十七年（1147年），高0.82米，宽0.93米，深0.39米，龕顶略呈圆弧形。龕内刻玉皇大帝。龕外下部两侧分别高浮雕千里眼、顺风耳，以及一男供养人像。龕内存宋绍兴十七年的造像记两则和清道光十五年（1835年）的妆修记一则。

第7号龕，凿于宋代，高2.80米，宽1.24米，深0.39米。龕内高浮雕一独脚立于火辇上的五通大帝。

第10号三皇洞窟，凿于宋代，底面呈矩形，高3.01米，宽3.90米，深7.80米，窟门为长方形甬道，高2.75米，宽1.48米，深1.29米。窟顶壁及右壁清乾隆时崩塌（现已修复）。窟内正壁上，从右往左，分别是：呈端坐姿的人皇、天皇（图九见封三）、地皇（图十见封三）。三皇像两侧左右壁前各立一神将，左为三面六臂的天蓬都元帅（图十一），右为三面四臂的天猷副元帅。窟左壁外端的护法神是玄武佑圣真君（其足下有龟蛇象征），窟右壁外端的护法神是翊圣宝德真君（已毁不存）^⑩。

窟左右壁上又各刻五名官吏形象，似应为葛洪《枕中书》和《混元圣纪》中所记在三皇之后所列的中国古代传说中上古十位帝王^⑪。

第11号龕，高2.40米，宽3.64米，深0.66米，平顶，龕左右壁毁坏。龕正壁中部刻东岳大帝（左）和淑明皇后，二像身后及两侧共刻5排70身文官形象（现存数），这些形象应为东岳大帝属下的75司司官^⑫。龕外正下方壁上，浮雕有地狱变相图，内有山、蛇、鬼卒等，及“铁围城”字样。

第13号龕，凿于北宋绍圣二年乙亥（1052年）2月，分上下两龕。上龕高0.85米，宽1.47米，深0.32米。龕内刻山王（左）地母（右）。下龕中有三像已风化剥蚀。

（3）舒成岩道教造像，位于大足县城北偏西10公里处的半边庙，山上原有古道观（已毁）。此处有5龕道教造像。1963年4月大足县人民委员会公布为县级文物保护单位。

第1号龕，凿于南宋绍兴二十三年（1153年），高1.62米，宽2.50米，深1.09米。龕额书刻“淑明皇后一位”。龕内正壁上刻端坐的淑明皇后，身旁有二侍者。龕左壁刻一武将，龕右壁刻一双抱婴儿的老年女侍。龕正壁左上存“绍兴二十三年”造像记。

第2号龕，凿于南宋绍兴二十二年（1152年），高1.64米，宽2.04米，深1.56米。龕内正壁刻呈端坐姿的东岳大帝，龕内还刻有七尊配像（现存数）。龕正壁左右上

方存“绍兴二十二年”造像记^⑩。

第3号龕，凿于宋绍兴年间，高1.93米，宽2.80米，深1.51米。龕内正壁上刻呈端坐姿的紫微大帝。主像左边刻三面六臂的天蓬都元帅，主像右面刻一面四臂的天猷副元帅。

第4号龕，凿于南宋绍兴年间，高1.86米，宽2.66米，深0.93米。龕内刻跌坐姿的三清，从右往左为：太清道德天尊（右手握扇），玉清元始天尊（胸前有三脚夹轼），上清灵宝天尊（左手抱如意）。

第5号龕，凿于南宋绍兴十三年（1143年），高1.86米，宽2.30米，深1.40米。龕内正壁上刻呈端坐姿的玉皇大帝，龕内还刻六尊配像和五个供养人物形象。龕正壁右上方存“绍兴十三年”造像记。

（4）大足其他地方的道教造像，一在距县城西南方23公里处石篆山造像群中^⑪，系第8号龕（图十二见封三），凿造年代为北宋元丰六年（1083年），高1.70米，宽3.43米，深1.92米。龕内刻跌坐的老君，右手执扇，其左右两边各刻7尊身著道装的形象，龕左壁上标“大法”，右壁上标“真人”。一在距县城南偏西38公里处的妙高山造像群中^⑫，系第2号窟，凿造于南宋绍兴十四年（1144年），高3.14米，宽2.80米，深3.22米。窟内左中右壁上，分别刻老君、释迦佛、文宣王孔子，三像左右皆各有一侍者。其中，老君的二侍者尚未完工。^⑬

5、富顺县道教造像，在县城西郊的罗浮洞，造像现已不存。《八琼室金石补正》卷113宋32录有宝庆元年（1225年）《太上断除伏连碑铭》碑文中有造“解冤释结天尊”。

6、仁寿县道教造像，位于该县北偏东40公里处的高加乡牛角寨坛神岩，共有4个龕窟，其中3个为道教造像，一个为佛、道合龕造像。

第53号窟保存完好（图十五见封三）。该窟门向正东，正面呈矩形，高2.32米，宽2.91米，深1.86米。窟的底面有一呈马蹄形的台阶，造像即分布在台阶上。窟正壁跌坐三个主像，第一像（从右往左数）左手

执扇，中像右手握混元珠，左手施无畏印。左像右手抚膝，左手施无畏印。一、三像的宝座为矩形坛座，中像系莲座，下面浮雕卷草，三像的宝座均呈悬裳座形，一、二像额下有山羊似的浓髯，第三像无。此三主像应系道教的三清神。正壁，以及左右壁的中、下层雕刻道教胁侍，护法神、真人等等。在右壁的上部有一通“大唐天宝八载（749年）的南竺观记”，文字大部分清晰，个别字磨泐。马蹄形台阶的左中右壁上浅浮雕供养人。（图十四）

第47号窟，窟门向东北方，正面呈矩形，高2.08米，宽3.33米，深2.05米。窟内造像在左中右壁上分两层排列，均呈站姿，共27尊，上排像高1.36米，下排像高1.14米。窟正壁右半部多为佛教菩萨像。

第64号龕，龕门向北方，正面呈矩形，高2.34米，宽5.37米，深1.62米。龕内造像也是在左中右壁上分两层排列，均呈站姿，共35尊，上排像高143.5厘米，下排像高139厘米，系道教造像。

二、四川道教龕窟的分期

我们考察过的四川道教龕窟，比较数量巨大的佛教龕窟，还不及十分之一，概略统计仅有三百余龕窟，分布的区域非常有限，现存的造像碑刻题记也不多。因此根据实际情况，笔者将四川道教龕窟的分期划分为隋、唐、宋三期。

（一）隋代的道教龕

主要分布在潼南、绵阳等地。

1、龕窟形制

类型有：单口小龕。这种龕的上部和顶壁均呈弧形，龕楣、额用双道阴线刻成莲瓣形。

2、造像题材

种类有：（1）元始天尊。（2）天尊。

3、造像与形象服饰特点

隋代道教造像龕规模均不大，龕门面积不到一平方米，造像一般仅为三尊，即一天尊二胁侍，也有的再增加二女真形象，个别的在龕门左右两边各雕刻一力士。

天尊的形象，头戴莲花冠，脸形短圆，眉眼平直，颈有蚕纹。服饰有两种：一种仿

佛像的圆领通肩式。一种是内著交领短衫，胸部显出呈十字形的内衣结带，外著宽袖长袍，再罩以对襟黄帔。天尊的姿态，均为仿佛像是结跏趺坐姿。其手印有这几种：或以右手食指指地（仿佛像是触地印），或左（右）手上举，掌心向外，四指并拢，右（左）手扶膝（仿佛像是无畏印），或双手掌重叠置于腹前（仿佛像是禅定印）。胁侍的形象，身材粗短，头上戴莲花冠，脸形与天尊相似，身上也是著宽袖长袍，外罩对襟黄帔，双手执笏，双足著舄，呈站姿。女真和力士的形象，在现存的隋代龕中，尚未发现有较完整的，难以确定其造型。

天尊和胁侍的宝座形制：天尊的宝座有四种：一种是束腰矩形座，上有铺帛垂下，形成悬裳座形（例如潼南大佛寺隋开皇、大业的道教造像龕中）。一种是三层仰莲瓣莲台，其下为六棱柱体（仅现三面），柱的上下刻有兽头（狮或狻猊？如绵阳玉女泉隋代道教造像龕中）。棱柱体的左右两边对称浮雕蔓形植物纹，一种是三层仰莲瓣莲台，莲台下正中刻有一兽，在兽的左右两边对称浮雕蔓形植物纹。胁侍的宝座为一或二层的仰莲瓣莲花座。

天尊、胁侍的背光样式：为宝珠形。

（二）唐代的道教龕窟

主要分布在绵阳玉女泉，安岳玄妙观，丹棱龙鹤山，蒲江长秋山，剑阁鹤鸣山等地。

1、龕窟形制

类型有：（1）与隋代样式大体相同。（2）双叠室龕，内外龕龕口呈矩形或方形，内龕顶部呈圆弧形，龕门楣、额上有浅浮雕的蔓形植物纹。（3）双叠室龕，内外龕口呈矩形或方形，无任何装饰。（4）平顶单口龕，龕口呈矩形或方形。（5）双叠室龕，内龕口左右上方加雀替。

2、题材内容

种类有：（1）天尊。（2）天尊、二胁侍、二女真，或天尊、二胁侍、二女真、护法神将（尊数不限）。（3）太上老君、二胁侍。或太上老君、二胁侍、二女真、护法神将（尊数不限，或为八、或为十、或为十

二）。（4）救苦天尊。（5）长乐天尊。（6）长生保命天尊。（7）三清。（8）天尊、太上老君像合龕。

3、造像形象与服饰特征

唐代初期的道教造像龕，构图模式、服饰与隋代大体相同。天尊和老君像，脸形仍如前期的那样扁圆，只是额下有了山羊似的胡须。

盛唐以降，构图模式发生了大的变化，多为一天尊（或一老君）二胁侍、二女真、二力士，有些还增加了八个，或十个，甚至十二个护法神。

天尊和老君：脸形长方，头戴莲花冠，身内著交领短衫，外著宽袖长袍，再罩以仅长至膝部的对襟黄帔。胸部系带，胸腹前一般置有三脚夹轼。天尊一般手作施印势，或捧玉璋，老君均执扇。天尊有趺坐姿和站姿两种，而老君只有趺坐姿。

胁侍的脸形扁圆，身材比前期的要修长些，服饰大体相似，只是衣纹较前期要复杂些。

二女真造型，与同时期佛教龕窟中的菩萨造型，不分伯仲。显著的区别是，佛教菩萨均赤足，道教的女真双足著舄。

在唐代道教造像中，有的形象，除了身上所著的服饰与胁侍相同外，头上还戴黄冠。这种黄冠式样，文献中并无图样记载，乃是在类似束发冠的冠顶上，前后竖直衬以二至三根硬梁，上面再覆罩以帛巾。

天尊、老君的宝座样式，有两种：（1）三层仰莲瓣莲台，莲台下有四龙头。（2）束腰马蹄形莲座，上面有铺帛垂下，形成悬裳座形。这种宝座都是呈坐姿像使用的。呈站姿像的宝座一般为双层莲台，上层为仰莲瓣莲台。下层为覆莲瓣莲台。

天尊、老君、胁侍、女真、真人等神像的背光式样，有两种：或为双重莲瓣形；或外层为莲瓣形，内层为宝珠形。

护法神的造型有两种：一种是安岳玄妙观盛唐的，一种是中晚唐剑阁鹤鸣山的。

玄妙观的护法神，均身躯修长，呈高浮雕，豹眼狮鼻阔嘴，发上挽成髻，额勒带，带子（或称为软翅）双尾端向上扬起。其身

上所著的甲饰，或是两当甲，或是明光甲，双肩围帔巾，护腿仅至膝部，脚著长靴，腹部下或系短鬃尾；有的神将脚踏鬼。这些护法神身上所著的甲片未嵌有小札。

鹤鸣山的护法神，雕刻形成介于高浮雕和浅浮雕之间。其造型，脸形短圆，身材粗短，眉眼鼻口作怖畏相，或发上挽成髻额勒花蔓饰带，或头戴胄，有些形象的脸上有虬须，皆肩围帔巾。其身上所著的甲饰，大多为明光甲，也有的为两当甲者，身甲和护腿上也未嵌小札。排列在最下面的护法神将足下踏地鬼。

(三) 宋代的道教龛窟

主要分布在大足的南山、石门山、石篆山、舒成岩等地。

1、龛窟形制

类型有：(1)中心柱窟，柱的断面呈矩形，与窟顶壁和底面相连。柱正面开龛造像，柱与窟后壁之间有通道，可以让人绕着作礼拜。(2)平顶窟，窟的底面呈矩形。(3)开口略呈矩形或方形的单口龛(窟)。(4)开口呈矩形的单口龛(窟)，正壁与左右壁面交接处略呈弧形。

2、题材内容

种类有：(1)三清。(2)太上老君(附七大师和七真人)。(3)四御。(4)玉皇大帝(附千里眼和顺风耳)。(5)紫微大帝。(6)后土三圣母(附九天监生大神和送生夫人)。(7)三百六十应感天尊和黄道十二星宫。(8)东岳大帝和淑明皇后。(9)五通大帝。(10)雷公电母、风伯雨师。(11)东岳大生宝忏变相。(12)三皇洞图。

3、造像形象与服饰特征

宋代道教龛窟的一般构图模式，有如下几种：或在龛(窟)的正壁雕刻三个盘膝坐(摹仿佛像的结跏趺坐式)的主像，或在龛(窟)的正壁雕刻三个端坐的主像(摹仿佛像的善跏趺坐姿)，或者在龛(窟)的正壁上只雕刻一主像，但主像两边的侍者等形象(供养人除外)，均呈对称排列。

兹将主要形象的造型简述于下。

三清的造型：头戴莲花冠，面容清瘦，额下有三绺长须，而不是象唐代那样呈山羊

式胡须或浓髯；其所著的服饰，身内著交领衫，外著宽袖长袍，复罩以无袖黄帔，均呈全跏趺坐姿。三清像的区别特征：一般三像呈一字形横排，中像是元始天尊，胸前有三脚夹轼，其右边的道德天尊(即太上老君)手执宝扇，其左边的灵宝天尊手执如意。

三皇、四御^③、玉皇、紫微、东岳大帝^④的形象，除玉皇头戴冕旒外，大都头戴平顶五梁冠，脸形长圆，眉眼斜向鬓角边上挑，两耳侧鬣犷姿态均坐姿，双手执玉珪；身上所著的服饰类同宋代皇帝在大朝会、大册命等大典时所穿的仅次于袞冕的服装。据〔宋〕四水潜夫《武林旧事》卷一载：正旦、冬至、五日朔大朝会、大册命，皇帝的服饰为：通天冠、二十四梁，加金博山，绛纱袍以织成云龙红金条纱为之。降纱裙，皂褙^⑤，白罗方心曲领，白林黑舄。

后土皇祇、“后土三圣母”^⑥、淑明皇后形象：脸形呈鹅蛋形，凤眼秀鼻樱唇，头上著凤钗，身著大袖罗衫，双肩上罩云形霞帔，双脚著舄，腹部垂释带，挂缨珞，周身绕以帔帛。

众尊神的背光、宝座式样：

三清的宝座为束腰四方矩形座，上有铺帛垂下，颇类前期的悬裳座形。其背光为双重莲瓣形，边沿阴刻火焰纹。

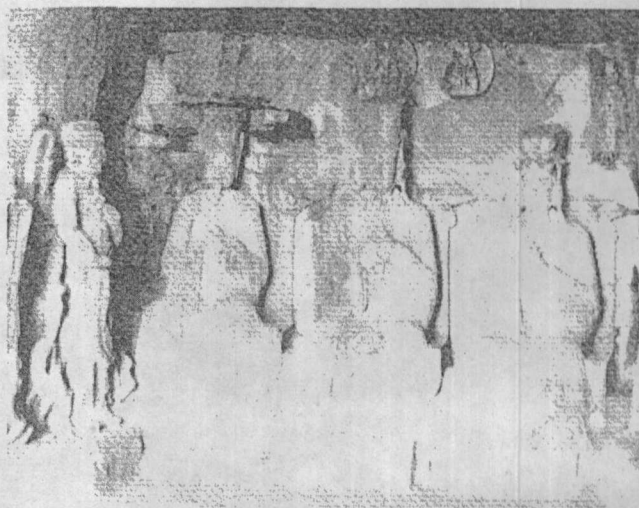
三皇、四御、玉皇、紫微大帝、东岳大帝、后土皇祇、淑明皇后等神的宝座，式样类同南薰殿旧藏历代帝王画像中宋代皇帝的座椅，靠背的左右上端，或各伸出一龙头(个别的为二龙头)，或卷杀成如意形，脚下均有四方形虎足踏几。上述所有的神(除五通大帝背后有一轮椭圆形身光外)，都没有头光和背光。

护法神的造型：脸形略呈长方形，竖目狮鼻阔嘴，作怖畏相。胸甲和后背在双肩上用皮带结起来，颇与唐代的两当甲相似，但宋代的又增添了护腰；帔膊和护腿与前期的样式不太相同，边沿外翻，腹部以下有长鬃尾护住下体，甲片上的小札或呈鱼鳞形，或呈山纹形。这些与《武经总要》上的宋代胄铠图完全符合^⑦。(未完待续)

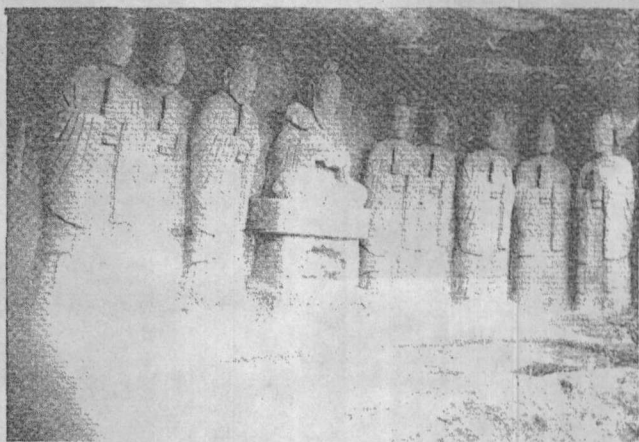
四川道教石刻造像



图二、绵阳西山观子云亭天尊老君像
(咸通十二年)



图十、大足石门山第10号三皇洞中三皇(南宋)



图十二、大足石篆山第8号老君窟(元丰六年)



图九、大足石门山第10号窟中天皇像(南宋)



图十三、仁寿牛角寨坛神岩53号三清窟局部
(天宝八年)